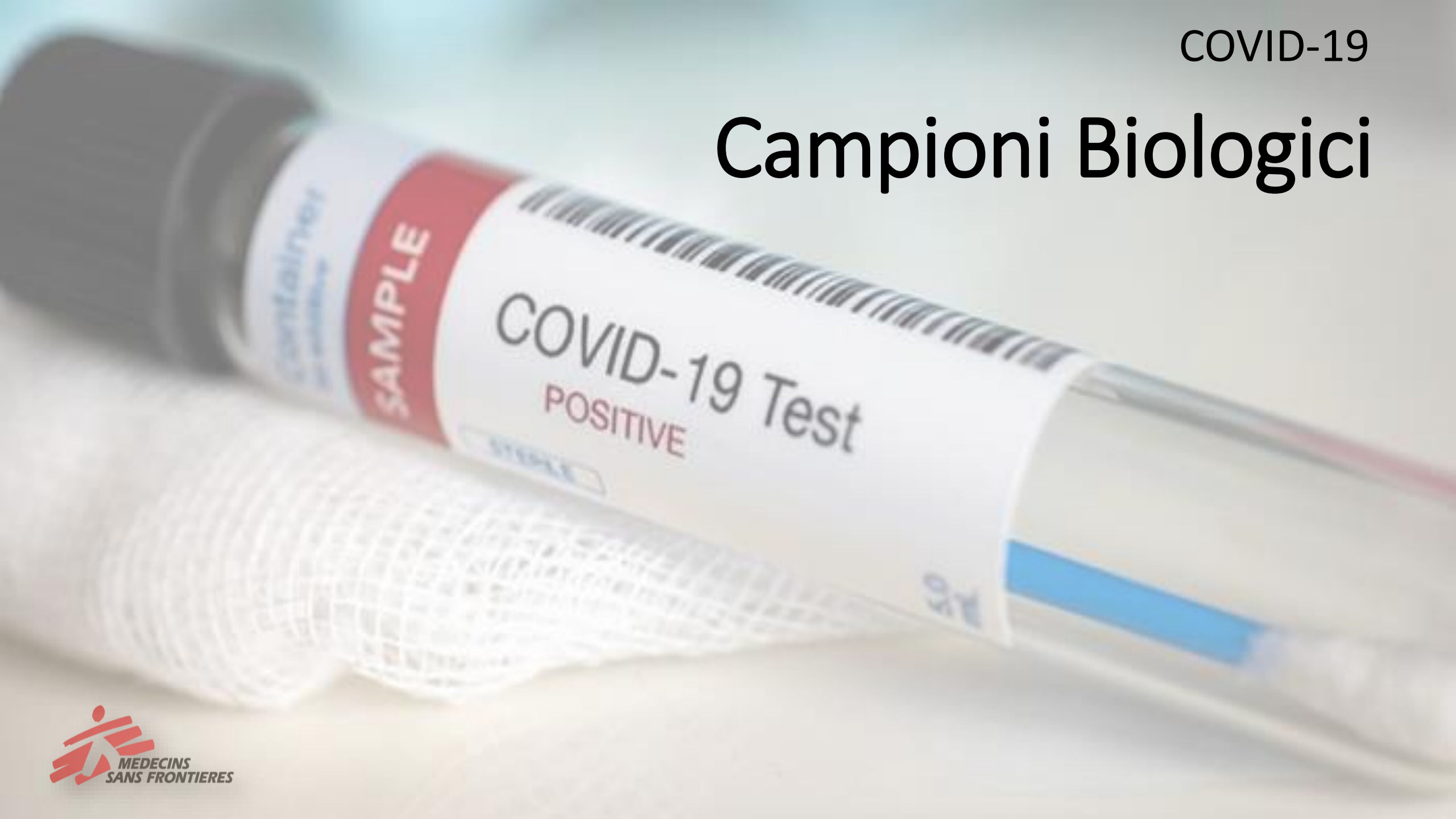


COVID-19

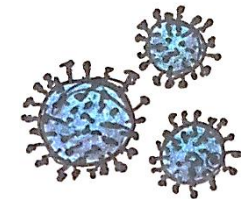
# Campioni Biologici



# Obiettivi

- Quali campioni
- Raccomandazioni per un corretto prelievo
- Quali DPI utilizzare
- Come eseguire i prelievi
- Conservazione e trasporto del campione





# Campione biologico:

Per la diagnosi di infezione da SARS-CoV-2 il campione di elezione è un campione delle vie respiratorie che può essere delle alte vie respiratorie o basse vie respiratorie.

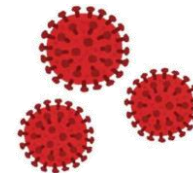
Prelievo **ALTE** vie Respiratorie:

- Tampone nasale
- Tampone oro-faringeo
- Tampone rino-faringeo

Prelievo **BASSE** vie respiratorie:

- Aspirato endo tracheale
- Lavaggio bronco alveolare

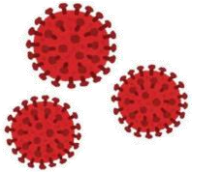
# Campione BASSE vie respiratore



- Viene utilizzato più raramente
- Si utilizza solitamente in caso di polmonite in quanto in un campione delle basse vie respiratorie la concentrazione del virus è maggiore
- Il prelievo delle basse vie respiratorie può essere fatto solo in un ambiente ospedaliero
- Necessita di contenitore sterile, adeguati DPI per il personale che lo esegue
- La procedura deve cercare di minimizzare il più possibile la generazione di aerosol. Per tale motivo si sconsiglia il prelievo di espettorato indotto.

# Campione ALTE vie respiratorie

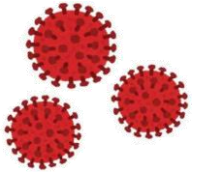
## *Tampone Rinofaringeo e Orofaringeo*



- Procedura che consiste nel prelievo di muco che riveste le cellule superficiali della mucosa del rinofaringe e dell'orofaringe mediante tampone
- Allo stato attuale di conoscenze il tampone **Rinofaringeo** è quello che ha dimostrato maggiore sensibilità e specificità diagnostica
- Richiede personale formato per lo specifico prelievo
- Viene eseguito in pochi minuti con un invasività minima

# Campione ALTE vie respiratorie

## *Tampone Rinofaringeo e Orofaringeo*



### IMPORTANTE:

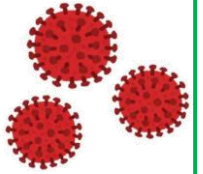
La semplicità di esecuzione non significa che può essere eseguito da chiunque.

Una Procedura scorretta può:

- Contaminare il campione
- Raccolta non sufficiente di materiale da analizzare
- Raccolta di materiale solo del tratto più superficiale esterno delle fosse nasali  
-> risultato non attendibile

# DPI da Utilizzare

Per prevenire il contenimento dell'infezione e proteggere il personale che esegue i prelievi, è necessario utilizzare i DPI corretti



- Guanti Monouso
- Camice monouso impermeabile a manica lunga
- Cuffia per capelli monouso
- Mascherina FFP2
- Protezione oculare o visiera

Eeguire le procedure di VESTIZIONE e SVESTIZIONE secondo raccomandazioni

Controllare SEMPRE l'integrità dei DPI prima di indossarli



# Tampone Rinofaringeo - Come eseguirlo

Il rinofaringe è posto in profondità dietro al naso ed è la porzione superiore del faringe.

Per raggiungerlo bisogna inserire il tampone nella cavità nasale perpendicolarmente al viso del paziente appoggiandolo al pavimento delle fosse nasali per una lunghezza media da 8 a 12 cm.

1. Posizione seduta del paziente con testa leggermente inclinata all'indietro
2. Chiedere al paziente di rimuovere la mascherina, soffiarsi il naso e da quale narice respira meglio (da preferirsi)
3. Introdurre il tampone orientandolo verso il rinofaringe
4. appoggiarlo al pavimento della fossa nasale e spingerlo posteriormente per 8-12cm finché non si arresta sulla parete inferiore del rinofaringe (sede del prelievo)
5. Ruotarlo delicatamente e lasciarlo in sede per qualche secondo
6. Estrarre delicatamente il tampone e inserirlo nella provetta sterile



**Video Tutorial:**

<https://youtu.be/sRjNFp5bWEw>

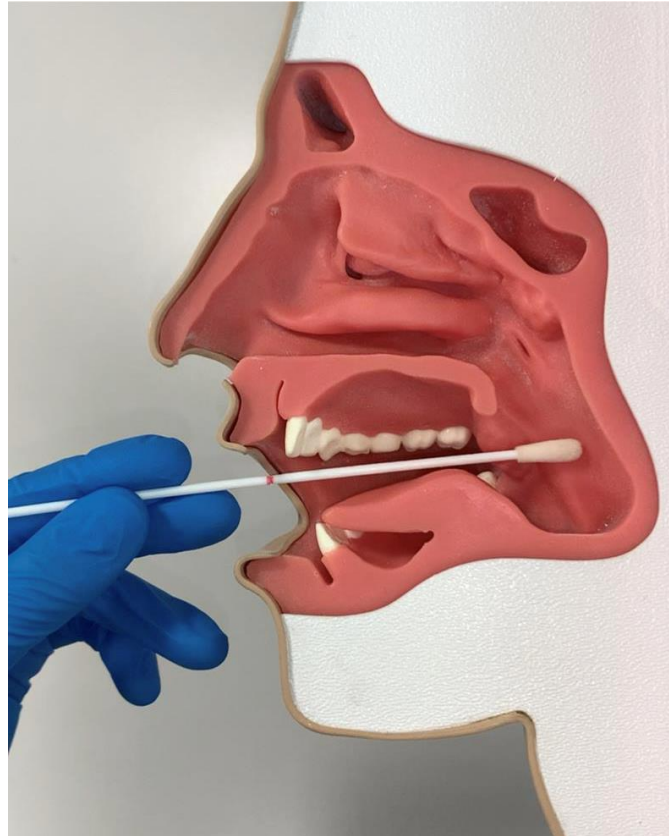


# Tampone Orofaringeo - Come eseguirlo

L'orofaringe è posto dietro al cavo orale.

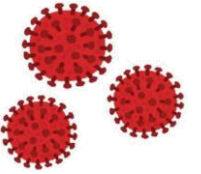
Il tampone dell'orofaringe prevede di strofinare le regioni tonsillari e la parete posteriore del faringe, senza toccare la lingua, le guance e le arcate dentarie.

1. Invitare il paziente ad aprire la bocca e abbassare la lingua (se necessario utilizzare abbassalingua)
2. Inserire il tampone tra i pilastri tonsillari e strofinare delicatamente le tonsille (o la regione tonsillare se asportate)
3. Strofinare la parete posteriore dell'orofaringe (si trova nella zona retro-tonsillare e dietro l'ugola)
4. Il tampone non si deve contaminare con la saliva. Evitare contatto con lingua, guance e arcate dentarie.
5. Estrarre delicatamente il tampone e inserirlo nella provetta sterile.



**Video Tutorial:**  
<https://youtu.be/mZ-poRUajso>

# Cosa fare dopo il prelievo



## ➤ Etichettatura

- Nome e Cognome
- Data del prelievo
- Tipo di campione

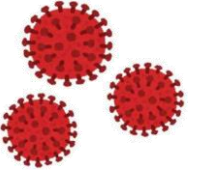
## ➤ Conservazione

Devono essere inviati il prima possibile in laboratorio quando non è possibile:

- Conservare il frigo a +4° per <48 ore
- Se non processato entro 48h conservare a 80°

- I tamponi non vanno conservati a secco o introdotti in altri preparati per microbiologia.
- Il tampone rinofaringeo e il tampone orofaringeo possono essere messi nello stesso contenitore di trasporto.

# Confezionamento e Trasporto



**I tamponi sono considerati materiale biologico di categoria B**

Triplo imballaggio formato da:

- Imballaggio esterno
- Imballaggio intermedio
- Imballaggio interno a tenuta stagna

Etichetta con dati del mittente e del destinatario più documenti del paziente compilati

Trasporto: refrigerato con ghiaccio secco per campioni congelati